

MODEL

BC

NÁVOD K MONTÁŽI, OBSLUZE & ÚDRŽBĚ

Mezipřírubové nožové šoupátko Typ BC



NÁVOD K MONTÁŽI, OBSLUZE & ÚDRŽBĚ

Mezipřírubové nožové šoupátko Typ BC

0. ÚVOD
1. OBSLUHA
2. MONTÁŽ
3. OVLÁDÁNÍ
 - 3.1. Ruční kolo
 - 3.2. Rychlouzavírací páka
 - 3.3. Pneumatický pohon
 - 3.4. Elektrický pohon
4. ÚDRŽBA
 - 4.1. Výměna ucpávky
 - 4.2. Výměna sedla
 - 4.3. Mazání
5. SKLADOVÁNÍ
6. ŽIVOTNÍ PROSTŘEDÍ
7. SEZNAM SOUČÁSTEK & VÝKRES

0. ÚVOD

Nožové šoupátko typ BC je nízkotlaké šoupátko s otvorem obdélníkového tvaru, určené pro tekutiny obsahující velké množství pevných částic. Typ BC se využívá zejména při manipulaci se sypkým médiem a jako výpustní ventil pro sila.

Nožové šoupátko Typ BC vyhovuje těmto evropským směrnici:

- Směrnice o strojních zařízeních

Jsou-li splněny určité požadavky, může splňovat i tyto směrnice:

- Směrnice o tlakových zařízeních
- Směrnice o zařízeních v potenciálně výbušném prostředí (ATEX)

Povinnosti a odpovědnosti provozovatele je přesně určit maximální pracovní stavy média v provozu (PS, TS), typ média (plyn nebo kapalina) a skupinu nebezpečnosti (1 nebo 2). Pokud je tekutina nestabilní, musí ji také provozovatel správně klasifikovat a určit šoupátko dle směrnice o tlakových zařízeních (PED).

ORBINOX nabízí, dodává a certifikuje šoupátka podle informací získaných od zákazníka. Zákazník je povinen se ujistit, že tyto informace jsou přesné a odpovídají konkrétním požadavkům na pracovní podmínky, kde bude šoupátko namontováno.

Směrnice EU a další certifikáty naleznete v dokumentu: *Směrnice & osvědčení o shodě - nožová šoupátka - IOM (Directives & Certificates Compliance - Knife Gate Valves - IOM)*.

1. MANIPULACE

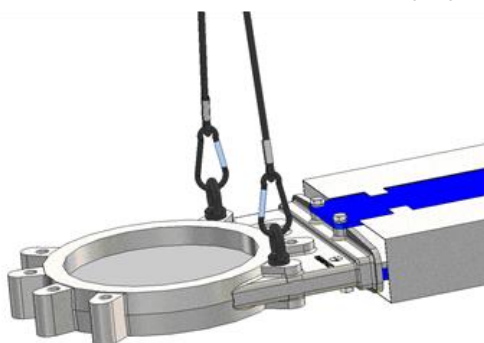
Šoupátka jsou pro transport baleny dle příslušných přepravních standardů. Pokud obdržíte šoupátko v poškozeném obalu, neprodleně o tom informujte přepravní společnost a kontaktujte svého obchodního zástupce společnosti ORBINOX.



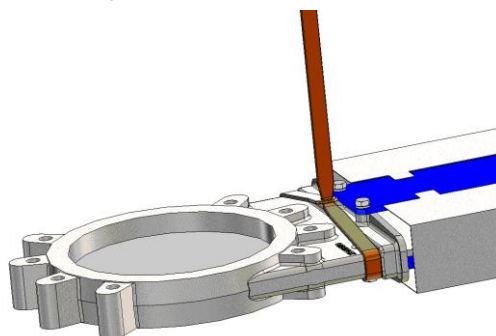
Při obsluze šoupátek ORBINOX prosím věnujte pozornost následujícím upozorněním:

- Při zvedání šoupátka: **NEPŘIPOJUJTE ZVEDACÍ ZAŘÍZENÍ K POHONU NEBO K BEZPEČNOSTNÍMU KRYTU BRÁNY.** Tyto části nejsou konstruovány k takovému druhu zátěže a mohlo by snadno dojít k jejich poškození.
- Při zvedání šoupátka: **NEZVEDEJTE ŠOUPÁTKO ZA OTVOR VENTILU.** Mohlo by dojít k poškození sedacích ploch a sedla.
- Zkontrolujte, jestli je zvolené zvedací zařízení dimenzováno na hmotnost zvedaného šoupátka. S šoupátkem je možné manipulovat pomocí šroubů s okem, měkkých popruhů nebo kurtů.

- **ŠROUBY S OKEM:** ujistěte se, že šrouby s okem mají stejný závit jako otvory pro zvedací šrouby v tělese šoupátka, a že jsou řádně dotaženy v těchto otvorech. Ideálně pro zvedání a manipulaci s šoupátkem ORBINOX používejte dva a více šroubů s okem.
- **MĚKKÉ PÁSKY:** při zvedání a manipulaci s šoupátkem pomocí měkkých pásek by mělo být šoupátko v uzavřené poloze a pásky by měly být umístěny v oblasti mezi ucpávkou a otvorem ventilu, aby bylo šoupátko dobře vyvážené.



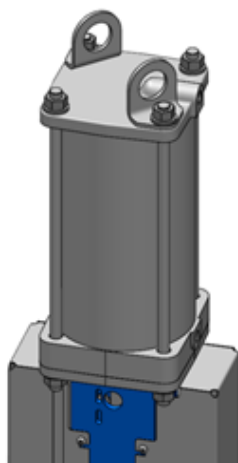
Obr. 1 Manipulace pomocí šroubů s oky



Obr. 2 Manipulace pomocí měkkých pásek

PNEUMATICKY OVLÁDANÁ ŠOUPÁTKA (Nestandardní šoupátka by měla být kontrolována kus od kusu).

Pneumatická šoupátka ORBINOX (pneum. válec Ø125 a větší) jsou dodávána s 2 zvedacími oky určenými pro běžnou manipulaci ve svislém směru.

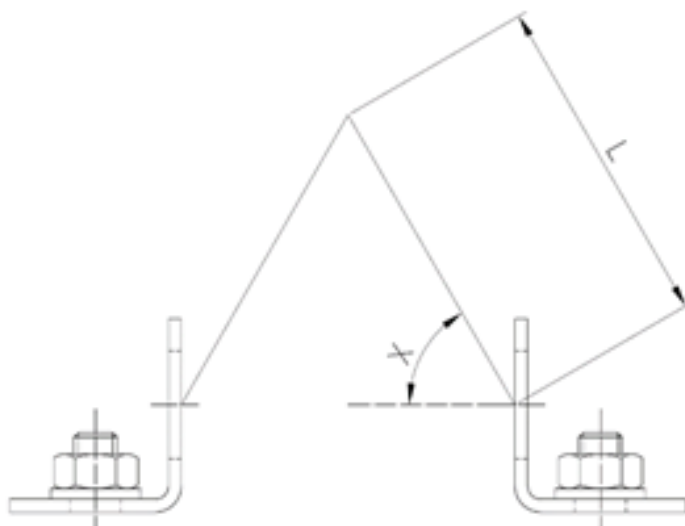


Manipulace - **VAROVÁNÍ:**



Zvedací oka nejsou opracována a mohou mít ostré okraje, proto je zakázáno pro zvedání pomocí těchto ok používat měkké pásky nebo kurty.

Tabulka níže uvádí maximální hmotnost šoupátka (počítáno včetně pneumatického válce), která je povolena pro zvedání šoupátka pomocí 2 zvedacích ok, v závislosti na úhlu upínacího řetězu od horizontální roviny (X):



Ø PNEUM. VÁLCE	2 zvedací oka: max. hmotnost šoupátka + pneum. válce (kg.) L: min. délka upínacího řetězu			
	X: 60°		X: 75°	
	Kg.	Lmin (mm)	Kg.	Lmin (mm)
125	170	130	310	220
160	270	170	500	280
200	390	220	710	380
250	740	300	1335	500
300	1140	360	2030	600
350	1615	440	2835	720
400	2105	500	3660	830

- Při horizontálním pohybu by mělo být šoupátko zvedáno především za tělo a nadvstavbový držák. Další pokyny viz výše.
- Zvedací oka na pneumatickém válci je při horizontálním pohybu povoleno použít pouze k vyvažování, přičemž celá hmotnost šoupátka by měla být nesena za tělo šoupátka, pokud možno v jeho těžišti (těžiště je přibližně ve středu těla).
- Šoupátko je možné položit ze svislé do horizontální polohy pomocí závěsných ok na pneumatickém válci.

Tabulka níže uvádí přibližnou hmotnost standardních pneumatických šoupátek typu BC (kg):

DN (mm)	CYL.	Kg.
150 x 150	CYL 100	25
200 x 200		30
250 x 250		35
300 x 300		42
350 x 350	CYL 125	63
400 x 400		72
450 x 450		80
500 x 500	CYL 160	98
600 x 600		125

2. MONTÁŽ

Směrnice EU a další certifikáty naleznete v dokumentu: *Směrnice & osvědčení o shodě - nožová šoupátka - IOM (Directives & Certificates Compliance - Knife Gate Valves -IOM)*.



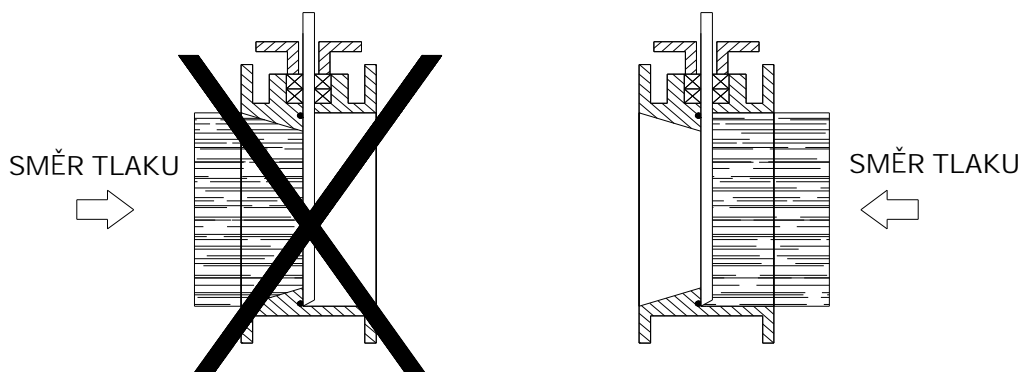
Aby nedošlo při manipulaci se šoupátkem a montáži šoupátka ke zranění obsluhy nebo poškození vybavení, je nezbytné, aby byly dodržovány následující pokyny:

- Ověření vhodnosti materiálů částí šoupátka pro používané pracovní médium je odpovědností provozovatele.
- Manipulaci s šoupátkem může provádět pouze kvalifikovaný a proškolený personál.
- Obsluha musí používat vhodné osobní ochranné pomůcky (IPE - Individual Protection Equipment), jako jsou rukavice, bezpečnostní obuv aj.
- Při montáži šoupátka odpojte všechny potrubní systémy ovlivňující úsek potrubí, na kterém jsou prováděny práce a upozorněte na probíhající práci v tomto úseku potrubí.
- Šoupátko kompletně izolujte od potrubního systému.
- Odtlakujte potrubní systém.
- Vypusťte veškeré tekutiny z šoupátka.

Před montáží šoupátka zkontrolujte důkladně všechny jeho části, jestli nebyly během skladování nebo přepravy poškozeny. Zajistěte, aby vnitřek tělesa nebyl znečištěn. Dbejte na to, aby i příruby potrubí a vnitřek potrubí nebyly znečištěny.

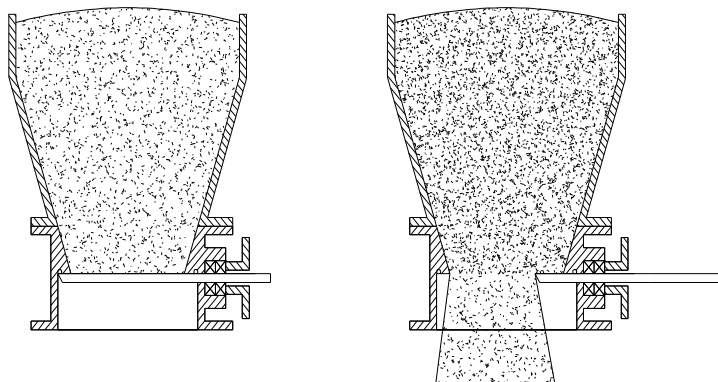
Šoupátko je jednosměrně těsnící. Montováno by mělo být vždy tak, aby největší tlak působil ve směru proti těsnicím plochám sedla. Výjimku tvoří případ, kdy je šoupátko namontováno pod silem jako vypustní ventil (viz následující obrázky).

a) Tlak proti těsnicím plochám sedla:

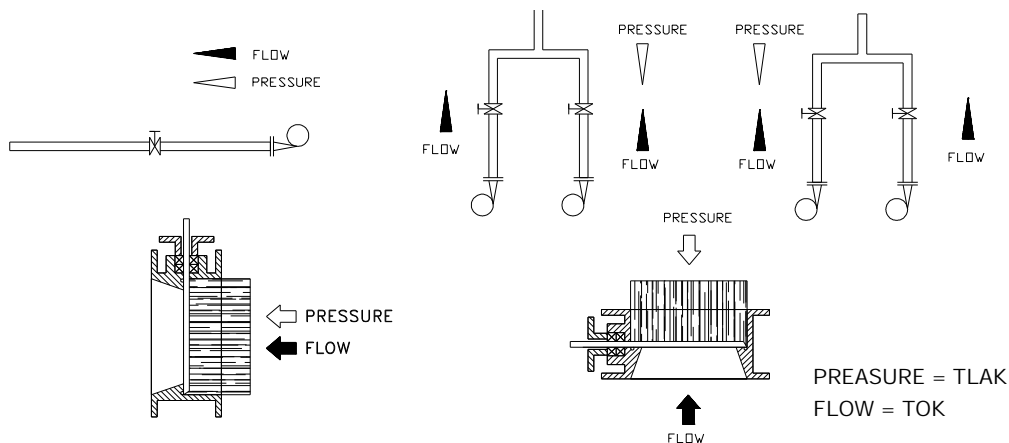


b) Šoupátko pod sillem:

Výjimku oproti předchozímu bodu tvoří případy, kdy je šoupátko umístěno jako výpustní ventil na dně sil a zásobníků s pevnými látkami nebo převážně sypkými látkami, kde nejsou příliš velké tlaky. V tomto případě není potřeba dokonalá těsnost šoupátka, ale naopak se preferuje čistota kluzných ploch mezi deskou a sedlem (těsnicí plochy sedla). Proto by mělo být šoupátko montováno dle obrázku níže.



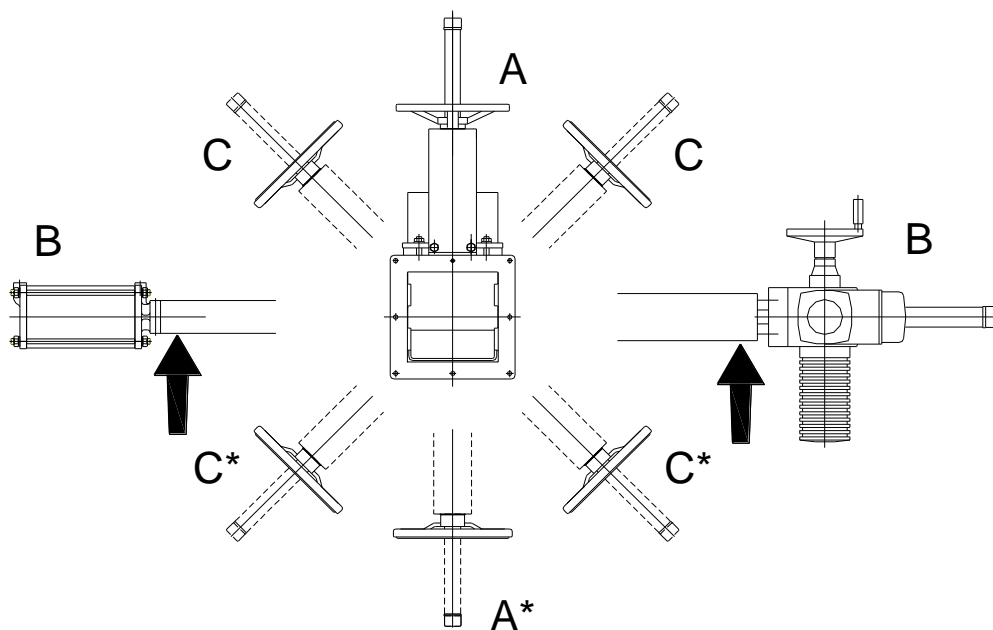
Pozor, směr toku a tlakový spád se ne vždy shodují.



Zvláštní pozornost by měla být věnována tomu, aby byla dodržena správná vzdálenost mezi přípojovacími přírubami. Příruby musejí být vyrovnané v jedné ose, aby se předešlo možné deformaci těla šoupátka, která by mohla vést k nesprávné funkčnosti a obtížím při provozu.

Šoupátko lze do potrubí namontovat v libovolné poloze. Pokud to podmínky dovolují, nejvhodnější montážní poloha je svislá ve vodorovném potrubí (A). (Prosím konzultujte s technickým oddělením společnosti ORBINOX).

U šoupátek větších průměrů (> 300 mm), šoupátek s těžkými pohony (pneumatický, elektrický...) nebo u šoupátek montovaných ve vodorovném potrubí v polohách B (vodorovně) a C (pod úhlem) bude při montáži zapotřebí zajištění vhodných montážních podpěr. (Montážní polohy viz schéma níže. V případě potřeby konzultujte s technickým oddělením společnosti ORBINOX).

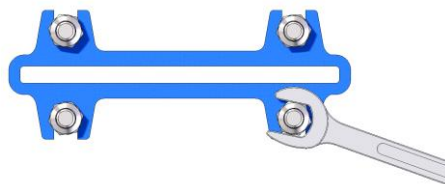


** Montáž v těchto polohách prosím konzultujte se společností ORBINOX.*

Při montáži ve svislých potrubích je vždy nutné šoupátko vhodně podepřít nebo jinak pomocně uchytit (pro další informace prosím kontaktujte technické oddělení společnosti ORBINOX).

Po dokončení montáže šoupátka zkontrolujte, jestli jsou všechny přírubové šrouby řádně utaženy a jestli jsou pneumatická a/nebo elektrická ovládání zapojena správně a jsou funkční.

První uvedení šoupátka do provozu po montáži proveďte s nulovým průtokem média. Následně vyzkoušejte provoz šoupátka při průtoku média. Při uvádění do provozu je možné, že se objeví nepatrná netěsnost, která je způsobena sesednutím ucpávky při přepravě nebo skladování. Tato netěsnost se odstraní dotažením víka ucpávky. Matky na víku ucpávky dotahujte vždy postupně a do kříže, dokud nedojde k úplné eliminaci netěsnosti (viz obrázek níže). Po dotažení víka ucpávky (5) zkontrolujte, jestli nedochází ke kontaktu "kov na kov" s deskou (2).



Pokud jsou matice víka ucpávky nadměrně utaženy, dochází mezi ucpávkou a deskou k velkému nárůstu tření, které může mít negativní vliv na funkčnost šoupátka (je zapotřebí vyšší síly k ovládní šoupátka) a snižuje životnost ucpávky.

V tabulce níže jsou uvedeny maximální doporučené utahovací momenty (toque) pro matice víka ucpávky.

DN	Torque (N.m)
50 - 200	15
250 - 300	25
350 - 600	30

Jakmile je šoupátko po montáži řádně otestováno, může být uveden do provozu.

Přibližná hmotnost šoupátka ovládaného ručním kolem (stoupající vřeteno):

DN (mm) : kg	
200 x 200: 27kg	400 x 400: 66kg
250 x 250: 32kg	450 x 450: 75kg
300 x 300: 38kg	500 x 500: 85kg
350 x 350: 58kg	600 x 600: 110kg

3. OVLÁDÁNÍ

Směrnice EU a další certifikáty naleznete v dokumentu: *Směrnice & osvědčení o shodě - nožová šoupátka - IOM (Directives & Certificates Compliance - Knife Gate Valves - IOM)*.

3.1. RUČNÍ KOLO

Pro otevření šoupátka otáčejte ručním kolem (10) proti směru hodinových ručiček. Pro uzavření šoupátka otáčejte ve směru hodinových ručiček.

3.2 PÁKA

Pro ovládání šoupátka pákou je nutné nejprve uvolnit zajišťovací svorku, která je umístěná v horní části nástavbového držáku (8). Poté otevřete nebo zavřete šoupátko pohybem páky v daném směru. Nakonec zajistěte páku v požadované pozici zajišťovací svorkou.

3.3 PNEUMATICKÉ OVLÁDÁNÍ

Šoupátka jsou dodávána s dvojhodým pneumatickým pohonem, na vyžádání zákazníka je možné dodat i s jednohodým pneumatickým pohonem. V obou případech by se měl pracovní tlak pohybovat mezi 3,5 až 10 bar, přičemž ideální pracovní tlak, pro který jsou konstruovány pneumatické pohony, je 6 bar.

Pro správnou funkci pneumatického pohonu je nutné při údržbě kontrolovat, aby byl pneumatický válec promazán a pracovní plyn (vzduch) byl vysušen a přefiltrován. Kvalita vzduchu musí splňovat následující požadavky:

- ISO 8573-1 stupeň 5:4:3 pro pravidelný proces (ON / OFF provoz).
- ISO 8573-1 stupeň 5:3:3 pro pravidelný proces při nízkých teplotách (-20 ° C).
- ISO 8573-1 stupeň 3:4:3 pro pneumatické válce s regulátorem.
- ISO 8573-1 stupeň 3:3:3 pro pneumatické válce s regulátorem při nízkých teplotách (-20 ° C)

Po montáži šoupátka s pneumatickým pohonem do potrubí se před uvedením do provozu doporučuje zkušebně 3 až 4krát sepnout pohon.

3.4 ELEKTRICKÉ OVLÁDÁNÍ

V závislosti na konkrétním typu a značce elektrického pohonu budou dodány konkrétní pokyny pro ovládání, respektive příručka výrobce pohonu.

4. ÚDRŽBA

Směrnice EU a další certifikáty naleznete v dokumentu: *Směrnice & osvědčení o shodě - nožová šoupátka - IOM (Directives & Certificates Compliance - Knife Gate Valves -IOM)*.

Na šoupátkách nesmí být prováděny žádné úpravy bez předchozí konzultace se společností ORBINOX. Společnost ORBINOX nenese žádnou odpovědnost za škody vzniklé použitím neoriginálních dílů a součástí.



Aby se zabránilo zranění osob nebo poničení majetku při údržbě v důsledku úniku pracovního média, musí být dodržovány následující pokyny:

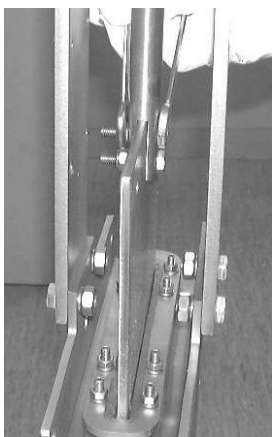
- Osoby odpovědné za provoz a údržbu šoupátka a osoby manipulující se šoupátkem musí být kvalifikované a řádně proškolené.
- Personál je povinen používat osobní ochranné pracovní prostředky (rukavice, pracovní obuv, brýle...)
- Zavřete přívod ze všech potrubí v provozu a k uzávěrům umístěte výstražné značení.
- Úplně izolujte šoupátko od probíhajících procesů.
- Uvolněte provozní tlak z potrubí.
- Vypusťte pracovní médium.

Na šoupátkách je v rámci údržby povoleno vyměňovat pouze ucpávku (4) a sedlo (3), přičemž sedlo je povoleno měnit jen u měkkotěsnicích šoupátek.

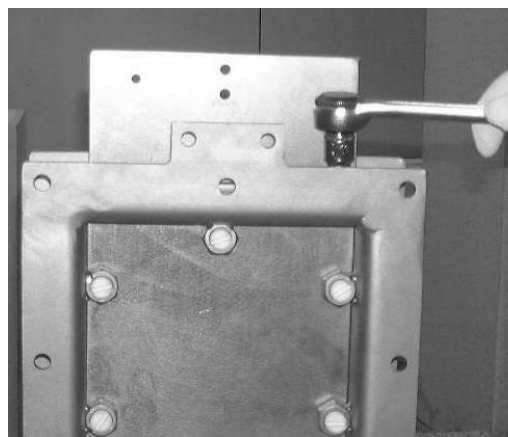
Životnost ucpávky a sedla závisí na pracovních podmínkách, tj: teplota a tlak média, abraze, chemické vlastnosti média, počet cyklů šoupátka, atd...

4.1 Výměna ucpávky (4):

1. Odtlakujte okruh potrubí, na kterém je šoupátko. Uzavřete šoupátko.
2. Odstraňte kryty desky a vřetena. (Pouze u automaticky ovládaných šoupátek).
3. Odšroubujte vřeteno (9) z desky (2). Obr. 1



Obr. 1



Obr. 2

4. Povolte šrouby nadvstavbového držáku a sejměte jej (včetně ovládání).
5. Povolte matky víka ucpávky (5) a sejměte jej. (Obr. 2)
6. Odstraňte starou ucpávku (4) a důkladně vyčistěte prostor ucpávky.
7. Vložte novou ucpávku (4) a ujistěte se, že se spoje na jednotlivých ucpávkových kroužcích v po sobě jdoucích vrstvách pravidelně střídají (první na jedné straně desky, druhý na opačné atd.). (Obr. 3)
8. Po vložení ucpávky (4) nasad'te víko ucpávky (5) a utáhněte matice víka ucpávky. (Obr. 4)
9. Namontujte nadvstavbový držák (8) (i s ovládáním).
10. Upevněte vřeteno (9) k desce (2). (Obr. 1)
11. Namontujte zpět kryty desky a vřetena. (Pouze u automaticky ovládaných šoupátek).
12. Uved'te okruh potrubí, na kterém je šoupátko do zkušebního provozu, v případě netěsnosti a úniku média dotáhněte víko ucpávky (5).

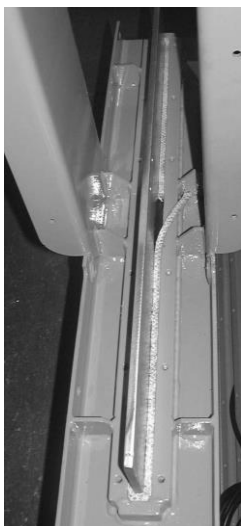


Photo 3

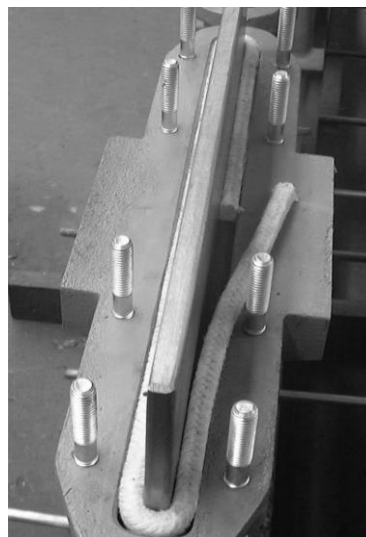


Photo 4

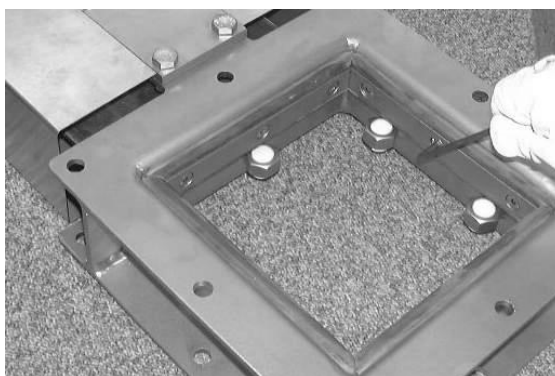


Photo 5

4.2 Výměna sedla (3) (možné pouze u měkkotěsnicích šoupátek):

1. Demontujte šoupátko z potrubí.
2. Nastavte desku (2) do otevřené polohy
3. Demontujte pojistné pláty (6), které drží sedlo (3).
4. Demontujte staré sedlo (3) a důkladně vyčistěte prostor sedla
5. Po naměření správné délky na ní zastříhnete/ustříhnete nové sedlo (3).
6. Umístěte první kus sedla (3) do horní části prostoru sedla (k ucpávce) a zajistěte ho horním pojistným plátem (6). (Obr. 4)
7. Umístěte spodní kus sedla a boční kusy sedla (3) a zajistěte je spodním a bočními pojistnými pláty (6). (Obr. 5)
8. Nastavte desku (2) do uzavřené polohy.
9. Zkontrolujte, jestli jsou všechny části sedla (3) v kontaktu s deskou a poté dotáhněte pojistné pláty (6).
10. Před opětovnou instalací šoupátko dvakrát nebo třikrát kontrolně otevřete a zavřete.

4.4. Mazání:

Dvakrát ročně se doporučuje sejmout krytku (14) a do poloviny naplnit ochrannou trubku vřetene (13) tukem na bázi vápníku, který bude splňovat následující parametry: vysoká odolnost proti vodě, nízký obsah popela a velmi vysoká přilnavost.

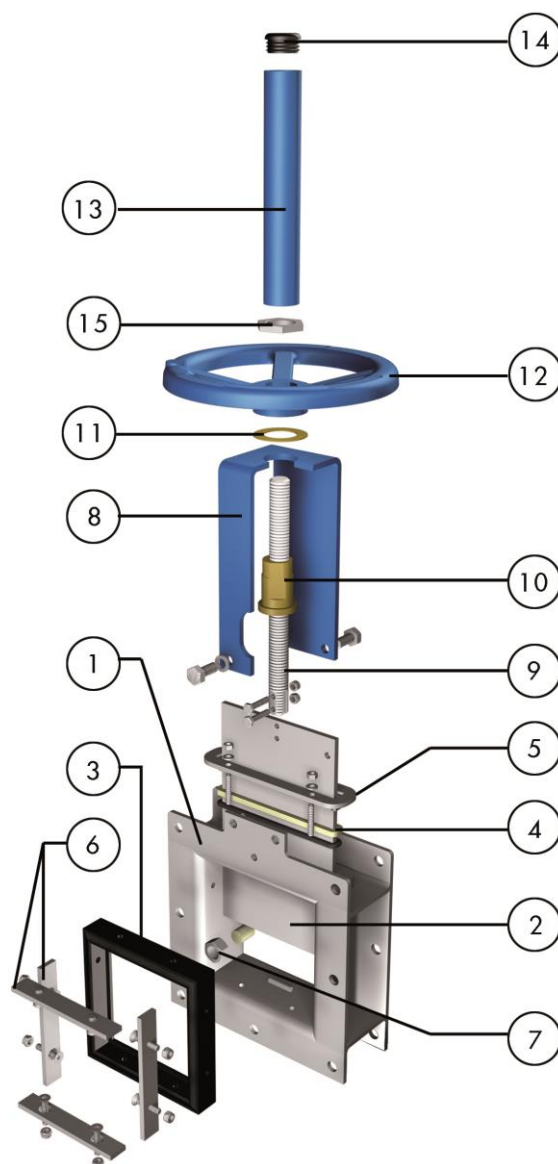
5. SKLADOVÁNÍ

- Při dlouhodobém skladování uchovávejte šoupátko ve vnitřních prostorách na bezpečném a suchém místě. Chraňte je před nárazy a vibracemi.
- Teplota při skladování: -10° C až +40° C.
- Šoupátko musí být při skladování v plně otevřené nebo v plně uzavřené poloze.
- Pro různé součásti a komponenty šoupátek (elektrické motory, elektromagnetické části atd...), prosím postupujte dle manuálů výrobců daných součástí.

6. PÉČE O ŽIVOTNÍ PROSTŘEDÍ

- Obal je vyroben z materiálů šetrných k životnímu prostředí. Prázdný obal ekologicky zlikvidujte.
- Šoupátko je vyrobeno z materiálů, které lze recyklovat ve specializovaných recyklačních firmách. Jakmile vyprší životnost výrobku, proveďte řádnou likvidaci, abyste zabránili jakémukoliv negativnímu dopadu na životní prostředí a umožnili recyklaci cenných surovin.
- Při likvidaci prosím dodržujte všechna místní ekologická nařízení a zákony.

7. SEZNAM SOUČÁSTEK & SCHÉMA



1. TĚLO	9. VŘETENO
2. DESKA	10. MATICE VŘETENA
3. SEDLO	11. FRIKČNÍ PODLOŽKA
4. UCPÁVKA	12. RUČNÍ KOLO
5. VÍKO UCPÁVKY	13. OCHRANNÁ TRUBKA VŘETENA
6. POJISTNÝ PLÁT	14. KRYTKA
7. OPORTA DESKY	15. MATICE
8. NÁDSTAVBOVÝ DRŽÁK	